



Serviço Público Federal

MINISTÉRIO DO DESENVOLVIMENTO, INDÚSTRIA, COMÉRCIO E SERVIÇOS
INSTITUTO NACIONAL DE METROLOGIA, QUALIDADE E TECNOLOGIA - INMETRO

Portaria n.º 567, de 2 de outubro de 2024.

O PRESIDENTE DO INSTITUTO NACIONAL DE METROLOGIA, QUALIDADE E TECNOLOGIA - INMETRO, Substituto, no exercício da competência que lhe foi outorgada pelo artigo 4º, § 2º, da Lei n.º 5.966, de 11 de dezembro de 1973, combinado com o disposto nos artigos 18, inciso XI, do Anexo I ao Decreto n.º 11.221, de 05 de outubro de 2022, e 105, inciso XI, do Anexo à Portaria n.º 2, de 4 de janeiro de 2017, do então Ministério da Indústria, Comércio Exterior e Serviços, bem como a Lei n.º 9.784, de 29 de janeiro de 1999 e a Portaria Inmetro n.º 436, de 02 de outubro de 2023;

De acordo com o Regulamento Técnico Metrológico para sistemas de medição dinâmica equipados com medidores para quantidades de líquidos, aprovado pela Portaria Inmetro n.º 291/2021; e

Considerando os elementos constantes do Processo Inmetro n.º 0052600.006688/2024-51 e do sistema Orquestra n.º 2973730, **resolve**:

Art. 1º Aprovar o modelo SMV 1.0 - CORIOLIS 8in EMS - P08, de sistema de medição e abastecimento para fluidos - óleo, classe de exatidão 1.0, marca ODS Metering Systems, e condições de aprovação a seguir especificadas:

1 REQUERENTE/FABRICANTE

Nome: ODS DO BRASIL SISTEMAS DE MEDIÇÃO LTDA.

Endereço: Avenida Pierre Simon de Laplace n.º 830, Bloco 1, Techno Park - Campinas, SP - Cep: 13069-320

CNPJ: 09.522.417/0001-99

2 IDENTIFICAÇÃO DO MODELO

Instrumento de medição: Sistema de medição e abastecimento para fluidos-óleo

País de Origem: Brasil

Marca: ODS Metering Systems

Modelo: SMV 1.0 - CORIOLIS 8in EMS - P08

Classe de exatidão: 1.0

3 CARACTERÍSTICAS METROLÓGICAS

O modelo a que se refere a presente portaria possui as seguintes características:

- a) Classe de Exatidão: 1.0
- b) Tramos de medição: 1 tramo de medição
- c) Padrão de calibração: medidor *master*, com alinhamento individual, ou provador compacto ou calibração externa em laboratório acreditado
- d) Medidor de vazão (primário): fabricante Emerson, medidor de volume de líquidos, mecânico, tipo Coriolis, modelo CMFHC2 aprovado pela Portaria Inmetro/Dimel n.º 98, de 14 de Junho de 2006 e aditivo Portaria Inmetro/Dimel n.º 285, de 02 de Outubro de 2020
- e) Trechos retos: não aplicável
- f) Diâmetro do medidor de vazão: 200 mm
- g) Computador de vazão: fabricante ABB, marca Spirit, modelo FLOW X/C, aprovado por Portaria Inmetro/Dimel nº 64/2020, com configurações definidas nos anexos desta portaria
- h) Frequência máxima de pulsos (HF): 10 kHz para onda quadrada
- i) Frequência mínima de pulsos (LF): 1 Hz para onda quadrada
- j) Padrão de cálculo: API/MPMS 11.1

- k) Vazão de operação do sistema: 8 a 755 m³/h
- l) Temperatura de operação do fluido: 10 a 148 °C
- m) Pressão de operação do fluido: 0 a 10.200 kPa
- n) Massa específica do fluido: 800 a 950 kg/m³
- o) Viscosidade do fluido: 10 a 1000 cP
- p) Faixa de temperatura ambiente: 0 a 50 °C
- q) Fluido com que trabalha: Líquidos de petróleo, biocombustíveis e derivados com características semelhantes
- r) Quantidade mínima mensurável: 1000 kg
- s) Local de instalação: Ponto de medição Oil Export - Allocation Oil Metering (ponto de Alocação) da plataforma P-08. Tags FQI-6250200-1 / FQI-6250200-2 / FQI-6250200-S.

4 DESCRIÇÃO FUNCIONAL

4.1 Descrição: Sistema de medição aplicável à medição de petróleo cru, cujo computador de vazão recebe sinais elétricos e de comunicação de transdutores externos relativos às variáveis do processo (pressão, temperatura, vazão, composição do líquido). A partir da vazão/volume de operação, obtida pelo medidor primário (tipo Coriolis) e também entregue ao computador de vazão, este promove a conversão para condições de base, utilizando-se dos algoritmos presentes no seu firmware. Todas as operações são registradas na trilha de auditoria do computador de vazão.

4.2 As conversões dos valores dos volumes são automáticas e efetuadas continuamente, sendo a metodologia e algoritmo de cálculo do fator de conversão selecionado na configuração do computador de vazão e definidos pelas normas descritas no seguinte item do Anexo D da Resolução Conjunta ANP/INMETRO nº 1, de 10 de junho de 2013:

4.2.1 Item 7.27, "API/MPMS 11.1. Temperature and Pressure Volume Correction Factors for Generalized Crude Oils, Refined Products, and Lubricating Oils".

4.3 Comunicação: a leitura de quaisquer informações ou mesmo valores totalizados pode ser feita através do mostrador do computador de vazão.

4.4 Fonte de Alimentação: O computador de vazão e a instrumentação devem ser alimentados por uma fonte de alimentação DC, com saída de 24 Vcc.

5 CONDIÇÕES PARTICULARES DE CONSTRUÇÃO, INSTALAÇÃO, UTILIZAÇÃO INSCRIÇÕES OBRIGATÓRIAS

5.1 A instalação do computador de vazão deve observar as recomendações do fabricante, bem como as exigências constantes na respectiva portaria de aprovação de modelo e as disposições da Resolução Conjunta ANP/INMETRO nº 1, de 10 de junho de 2013.

5.2 A presente aprovação não contempla módulos de expansão do sistema ou de suas partes, que não tenham influência metrológica, como: módulos de saídas analógicas ou com funções de controle, bem como não contempla as entradas de sinais digitais deles.

5.3 As configurações do computador de vazão são aquelas apresentadas nos anexos desta portaria.

5.4 A instalação do medidor de vazão deve atender às especificações da respectiva portaria de aprovação e deste anexo.

5.5 A presente aprovação não substitui a necessária certificação das partes do sistema, quando utilizado em atmosferas potencialmente explosivas, nas condições de gases e vapores inflamáveis e poeiras combustíveis.

5.6 O sistema de medição em questão será utilizado no ponto de medição Oil Export - Allocation Oil Metering (ponto de Alocação) da plataforma P-08. Tags FQI-6250200-1 / FQI-6250200-2 / FQI-6250200-S.

6 INSCRIÇÕES OBRIGATÓRIAS

6.1 Para o sistema, devem ser marcadas na carcaça ou em uma placa de identificação, de forma clara, indelével e sem ambiguidade, as seguintes inscrições:

- a) Marca ou nome do requerente
- b) Designação do modelo

- c) Número de série e ano de fabricação
- d) Número da portaria de aprovação de modelo, na forma: "SIMBOLO DO INMETRO - ML--/--" (nº e ano).
- e) Classe de exatidão
- f) Fluido de trabalho
- g) Faixa de operação de vazão
- h) Faixa de operação de temperatura
- i) Faixa de operação de pressão
- j) Faixa de operação de viscosidade
- k) Faixa de operação de densidade
- l) Quantidade mínima mensurável

6.2 Cada componente ou subsistema que tenha sido objeto de aprovação de modelo deve portar sua respectiva placa de identificação, respeitando os respectivos regulamentos e portarias de aprovação.

7 CONTROLE LEGAL DOS INSTRUMENTOS

7.1 A utilização do referido sistema de medição nas medições fiscais, de apropriação e de transferência de custódia de líquidos está condicionada ao atendimento dos requisitos constantes nesta Portaria de Aprovação de Modelo, na Resolução Conjunta ANP/INMETRO nº 1, de 10 de junho de 2013 e na Portaria Inmetro n.º 291, de 07 de julho de 2021.

7.2 A critério do requerente, a verificação pode ser realizada em uma ou duas fases, conforme Portaria Inmetro n.º 291, de 07 de julho de 2021 e documentação complementar emitida pelo Inmetro (NIE ou NIT).

7.3 As marcas de selagem devem seguir as respectivas portarias de aprovação de modelo das partes que tenham sido objeto de aprovação de modelo, bem como os pontos indicados no desenho anexo à presente Portaria. O computador de vazão possui também selagem eletrônica.

7.4 Verificações:

7.4.1 Verificação inicial: o sistema de medição deve, previamente à sua colocação em serviço, ser objeto de um procedimento de verificação inicial, onde serão analisadas, no mínimo, as seguintes funções:

- a) Leitura de pulsos
- b) Totalização de um tramo de medição
- c) Segurança de software (sistema de senha e relatório de alterações executadas pelo usuário)
- d) Trilha de auditoria do computador de vazão
- e) Teste de malha
- f) Checagem das configurações do computador de vazão
- g) Verificação da conformidade do sistema construído ao modelo aqui aprovado
- h) Teste do padrão de calibração dos medidores primários
- i) Ensaio complementares previstos na documentação pertinente (NIE ou NIT)
- j) Inspeção da documentação e respectivos certificados de calibração.

8 ANEXOS

Anexo 1 - REPRESENTAÇÃO DO SISTEMA DE MEDIÇÃO

Anexo 2 - VISTA LATERAL

Anexo 3 - TRECHOS DE MEDIÇÃO

Anexo 4 - CONFIGURAÇÕES DO COMPUTADOR DE VAZÃO – PARTE 1

Anexo 5 - CONFIGURAÇÕES DO COMPUTADOR DE VAZÃO – PARTE 2

Anexo 6 - CONFIGURAÇÕES DO COMPUTADOR DE VAZÃO – PARTE 3

Anexo 7 - CONFIGURAÇÕES DO COMPUTADOR DE VAZÃO – PARTE 4

Anexo 8 - PLANO DE SELAGEM DO MEDIDOR TIPO CORIOLIS (CMFHC2).

Art. 2º Esta portaria entra em vigor na data de sua publicação no Diário Oficial da União.



DOCUMENTO ASSINADO ELETRONICAMENTE COM FUNDAMENTO NO
ART. 6º, § 1º, DO [DECRETO Nº 8.539, DE 8 DE OUTUBRO DE 2015](#) EM
03/10/2024, ÀS 18:15, CONFORME HORÁRIO OFICIAL DE BRASÍLIA, POR

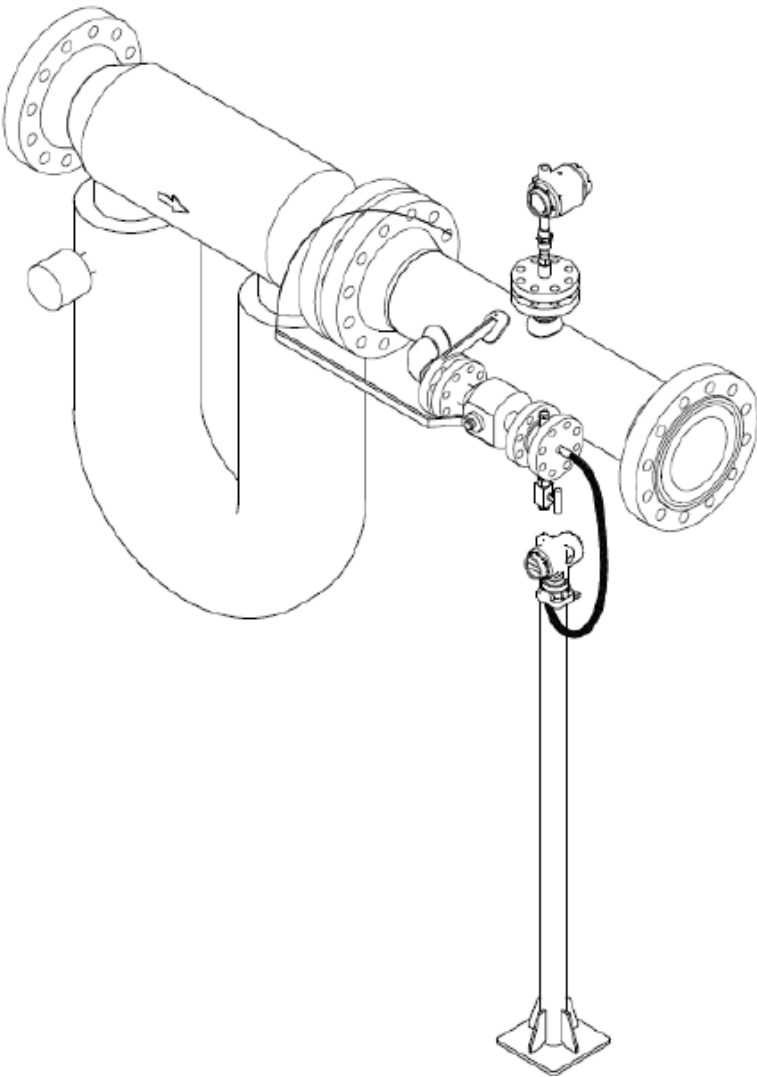
MARCELO LUIS FIGUEIREDO MORAIS

Presidente, Substituto


A autenticidade deste documento pode ser conferida no
site
[https://sei.inmetro.gov.br/sei/controlador_externo.php?](https://sei.inmetro.gov.br/sei/controlador_externo.php?acao=documento_conferir&id_orgao_acesso_externo=0)
[acao=documento_conferir&id_orgao_acesso_externo=0,](https://sei.inmetro.gov.br/sei/controlador_externo.php?acao=documento_conferir&id_orgao_acesso_externo=0)
informando o código verificador **1919972** e o código CRC
5648F013.

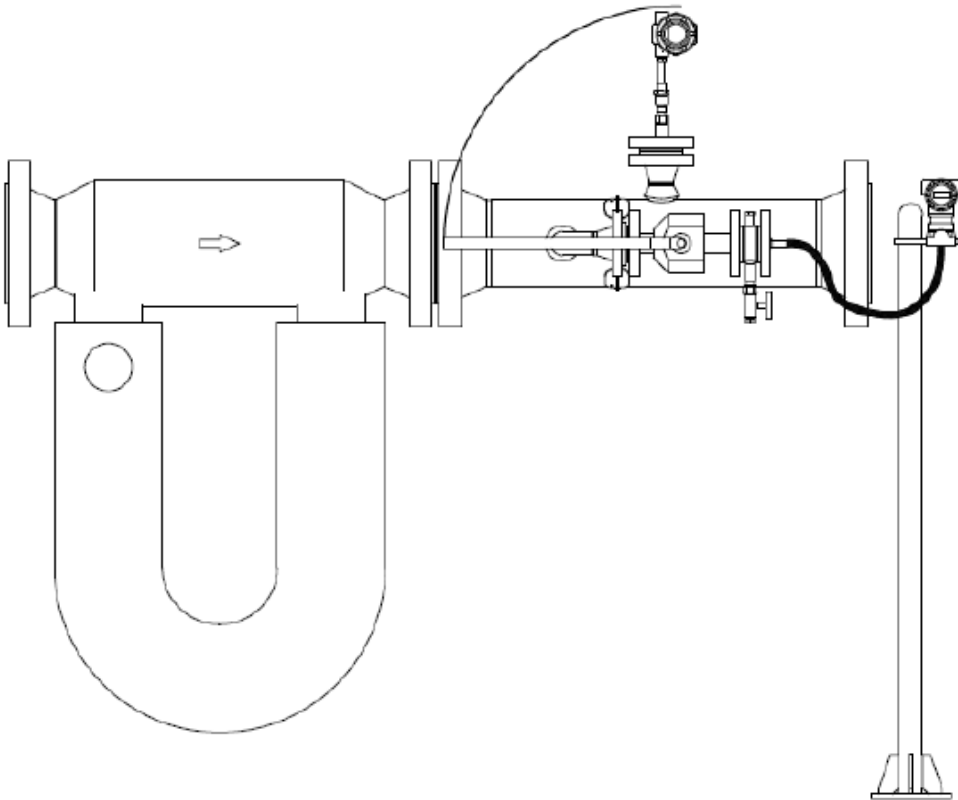


ANEXOS À PORTARIA N.º 567, DE 2 DE OUTUBRO DE 2024



QUADRO ANEXO À PORTARIA N.º

	REQUERENTE: ODS DO BRASIL SISTEMAS DE MEDIÇÃO LTDA.
	REPRESENTAÇÃO DO SISTEMA DE MEDIÇÃO.
	ANEXO 1



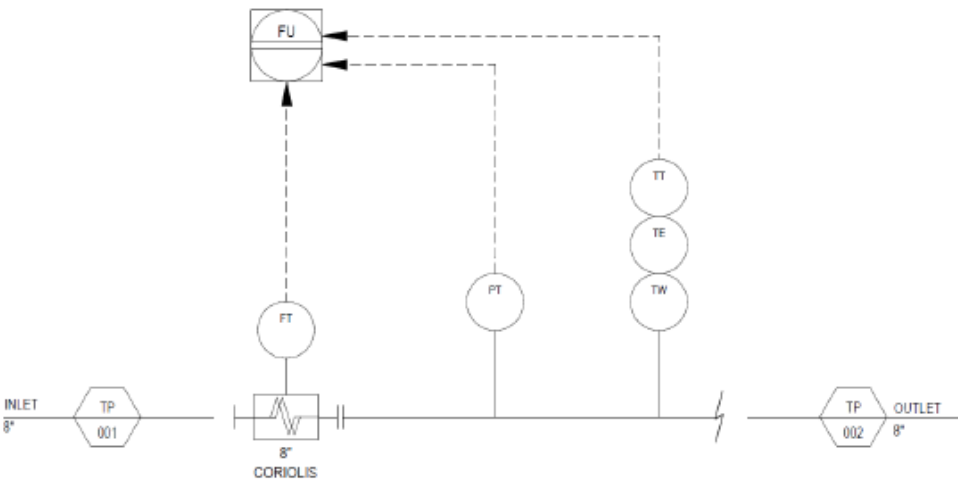
QUADRO ANEXO À PORTARIA N.º

REQUERENTE: ODS DO BRASIL SISTEMAS DE MEDIÇÃO LTDA.


VISTA LATERAL.

ANEXO 2





QUADRO ANEXO À PORTARIA N.º

	REQUERENTE: ODS DO BRASIL SISTEMAS DE MEDIÇÃO LTDA.
	TRECHOS DE MEDIÇÃO.
	ANEXO 3

Parameters			
Location	Parameter	Value	Unit
Flow rates	Product	664 PT 2200	
	Temperature		
	Pressure		
	Density		
	Area		
	Back		
	Flowing		
	Flow data		
	Configuration		
	BD		
Module 1	Configuration		
	Flowing inputs		
	PT220 inputs		
	Inlet 01 energy		
	Inlet 01 settings		
	Flowing outputs		
	Resonance		
	Calibration		
	Power 02		
	Calibration		
Communication	Calibration		
	Calibration		
	Calibration		
	Calibration		
	Calibration		
	Calibration		
	Calibration		
	Calibration		
	Calibration		
	Calibration		

ANEXO 4

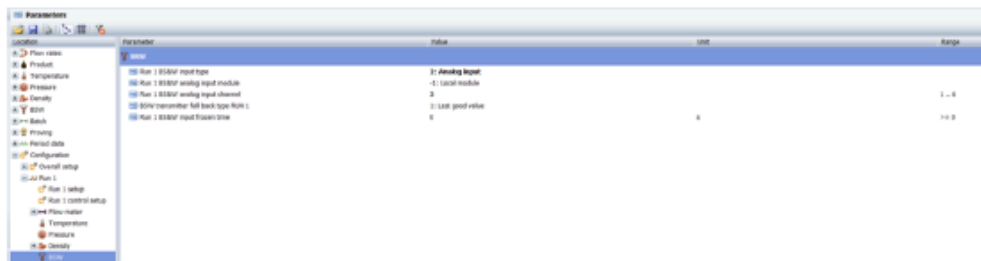
https://sei.inmetro.gov.br/sei/controlador.php?acao=documento_imprimir_web&acao_origem=arvore_visualizar&id_documento=2089097&infra... 9/13

QUADRO ANEXO À PORTARIA N.º

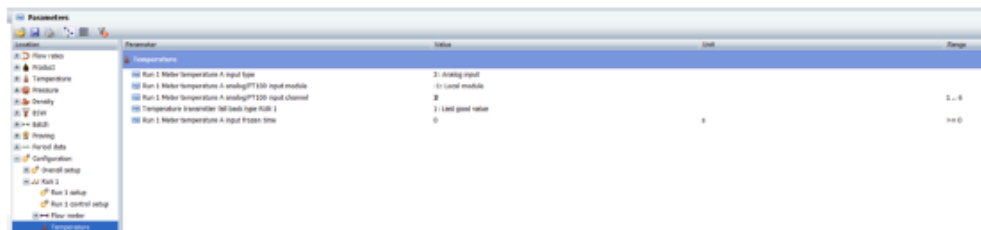


CONFIGURAÇÕES DO COMPUTADOR DE VAZÃO – PARTE 3.

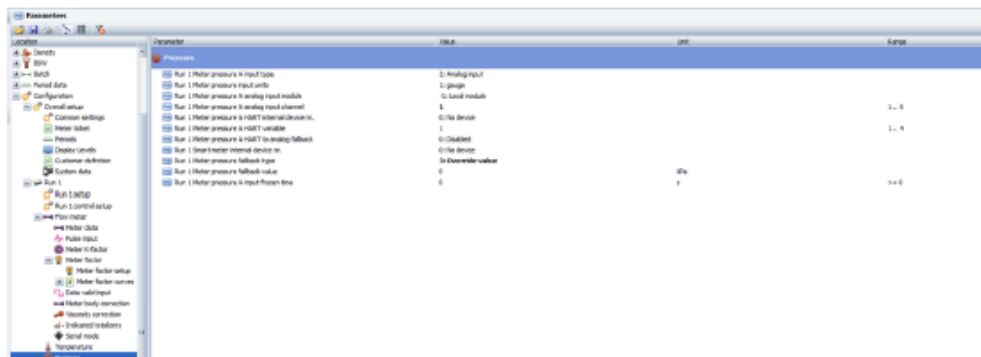
ANEXO 6



Parameter	Value	Unit	Range
Run 1: 0.0001 input type	0	Analog input	
Run 1: 0.0001 analog input module	-1	Local module	
Run 1: 0.0001 analog input channel	0		0...9
Run 1: 0.0001 temperature full back type (Run 1)	0	Local good value	
Run 1: 0.0001 input freeze time	0		>= 0



Parameter	Value	Unit	Range
Run 1: 0.0001 input type	0	Analog input	
Run 1: 0.0001 temperature A input module	-1	Local module	
Run 1: 0.0001 temperature A analog PT100 input channel	0		0...9
Run 1: 0.0001 temperature full back type (Run 1)	0	Local good value	
Run 1: 0.0001 temperature A input freeze time	0		>= 0



Parameter	Value	Unit	Range
Run 1: 0.0001 input type	0	Analog input	
Run 1: 0.0001 pressure input module	-1	Local module	
Run 1: 0.0001 pressure A analog input channel	0		0...9
Run 1: 0.0001 pressure A input internal channel	0	No device	
Run 1: 0.0001 pressure A input internal channel	0	Disabled	0...9
Run 1: 0.0001 pressure A input internal channel	0	Disabled	
Run 1: 0.0001 pressure A input internal channel	0	No device	
Run 1: 0.0001 pressure A input internal channel	0	No device	
Run 1: 0.0001 pressure A input freeze time	0		>= 0

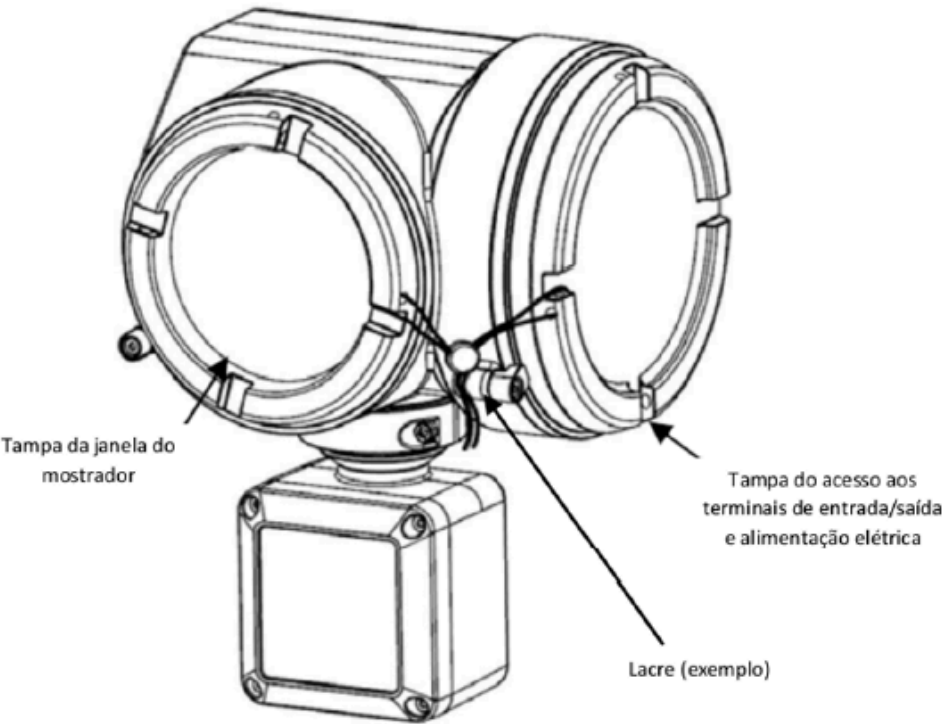
QUADRO ANEXO À PORTARIA N.º

REQUERENTE: ODS DO BRASIL SISTEMAS DE MEDIÇÃO LTDA.


CONFIGURAÇÕES DO COMPUTADOR DE VAZÃO – PARTE 4.

ANEXO 7





QUADRO ANEXO À PORTARIA N.º

	REQUERENTE: ODS DO BRASIL SISTEMAS DE MEDIÇÃO LTDA.
	PLANO DE SELAGEM DO MEDIDOR TIPO CORIOLIS (CMFHC2).
	ANEXO 8

Apresentação de Portaria do Inmetro - Rev.04 - Publicado Out/2011 - Responsabilidade: Profe - Referência NIG-Profe-001